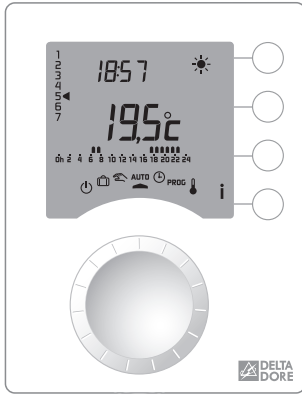


# TYBOX 117

Napi/heti programozású digitális termosztát

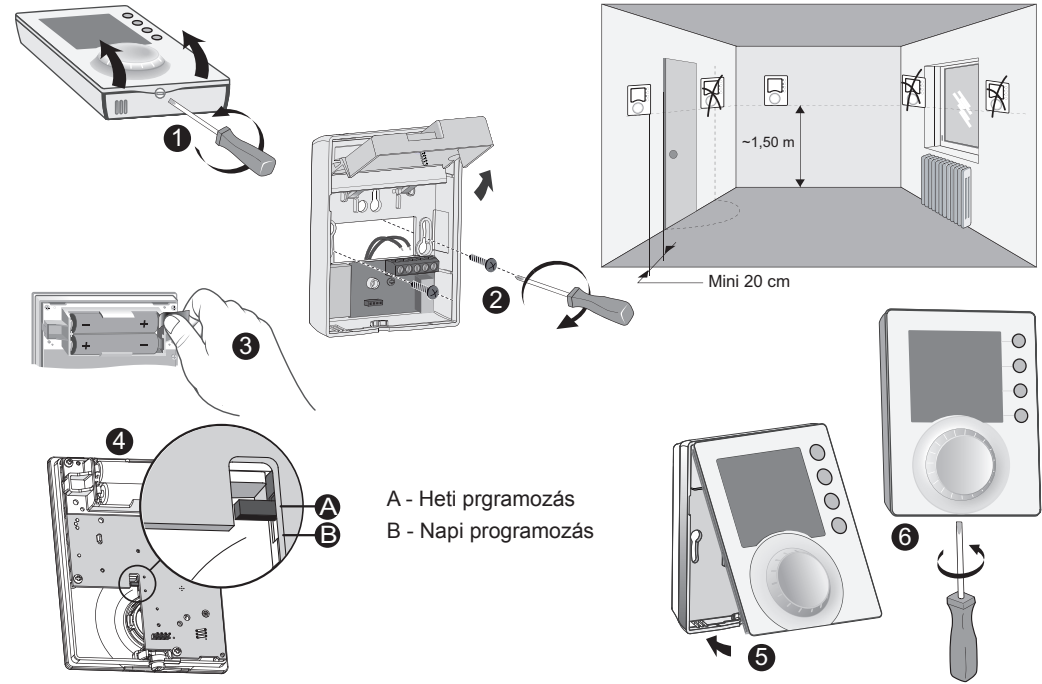
## Használati útmutató



A beüzemelés előtt, közben és a használat során betartandó tudnivalók:

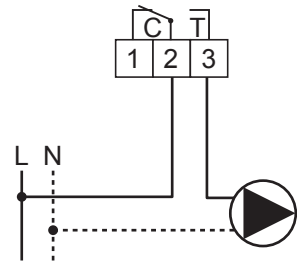
- Mielőtt bármit tenne, figyelmesen olvassa végig a használati útmutatót a termosztát telepítésével, használatával, műszaki jellemzőivel kapcsolatban.
- Kibontás után bizonyosodjon meg a termosztát sértetlenségéről! Amennyiben a termosztáton sérülés látható, ne telepítse, és haladéktalanul vegye fel a kapcsolatot a forgalmazóval!
- A kivitelezésnek összhangban kell lennie a nemzeti és helyi előírásokkal.
- A használati útmutató a termosztát gyári tartozéka, kérjük, őrizze meg!
- A termosztát nem rendeltetésszerű használata veszélyes lehet, ezért kerülendő!
- A termosztát a hatályos és vonatkozó biztonsági előírásoknak megfelelően készült, ezért rendeltetésszerű alkalmazása során sem személyi, sem vagyoni kárt nem okoz.
- Működés közben ne szedje szét a készüléket!
- Ne tegye ki a termosztátot közvetlen napsütésnek vagy egyéb hőhatásnak!

## Elhelyezés

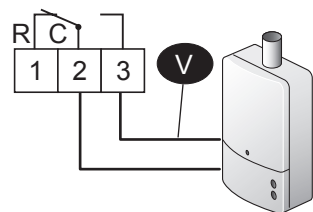


## Csatlakozások

2 A, 230 V ~

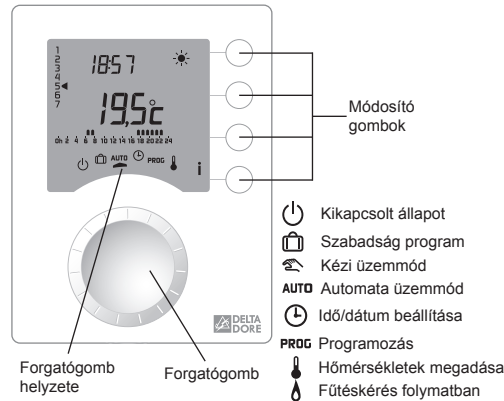


## Termosztát bemenet



V - Csatlakozó vezeték

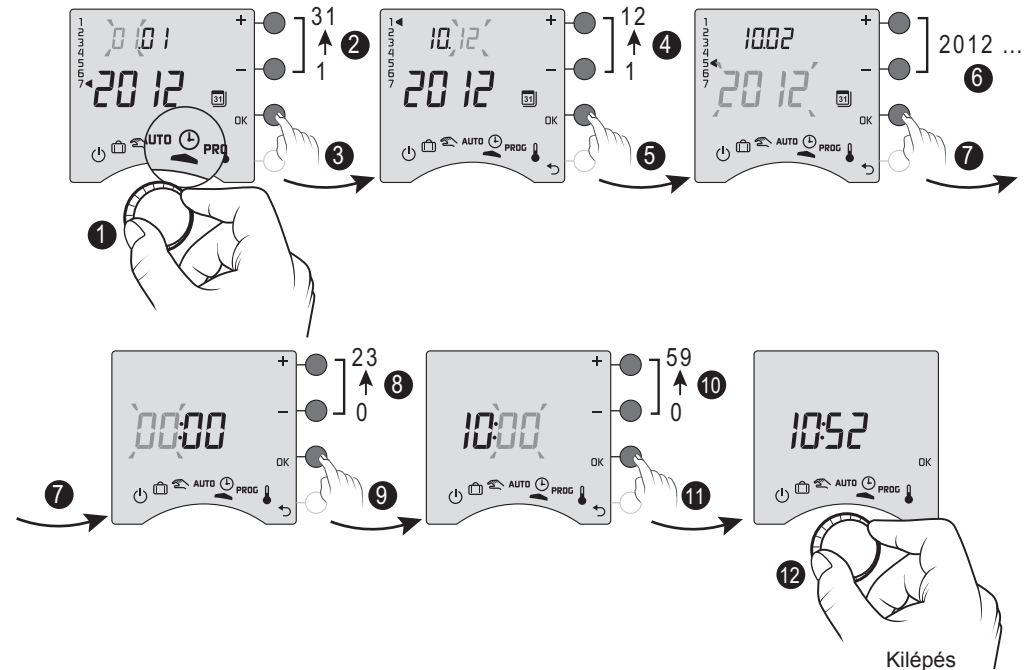
## A termosztát kezelőfelülete



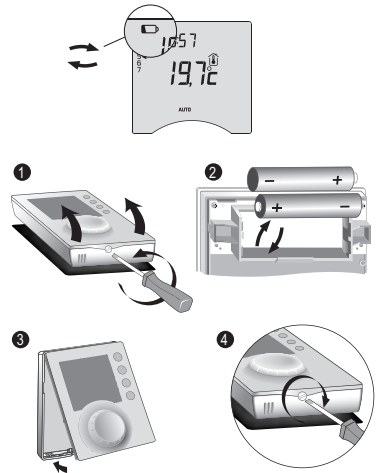
## Műszaki adatok

- Tápellátás: 2 db LR03 - AAA elem
- Méretek: 80×103×25 mm
- Védettségi osztály: IP 30
- Normál szennyezettségű környezetbe telepítse
- Tárolási hőmérséklet: -10°C-tól 70°C-ig
- Működési hőmérséklet: 0°C-tól 40°C-ig
- Beállítható hőmérséklet: 5°C-tól 30°C-ig
- II osztályú érintésvédelem

## Az idő és dátum beállítása

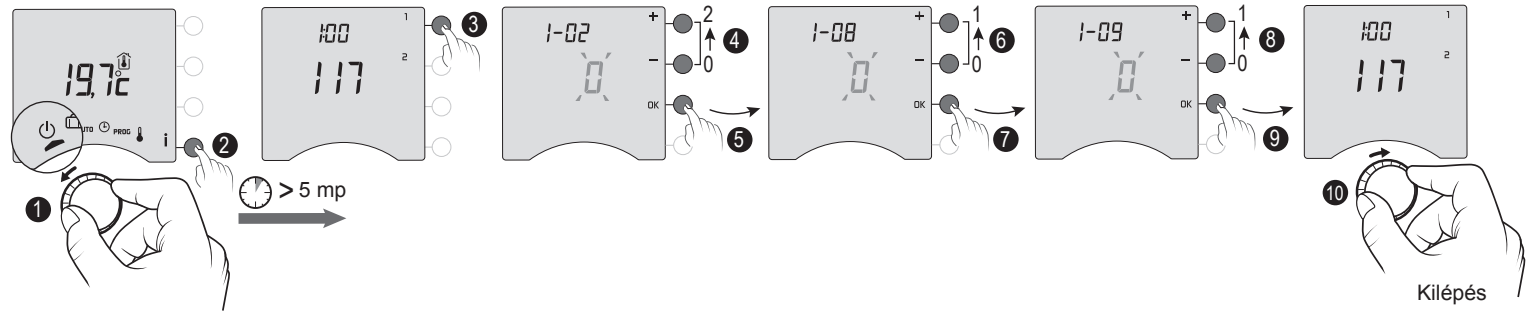


## Elemek cseréje



- Az elemek cseréjénél figyeljen oda, hogy:
- az elemeket a polaritásnak megfelelő helyzetben rakja be (+/-).
  - az elhasznált elemeket kezelje veszélyes hulladékként és külön tárolóba helyezze.
  - ne próbálja feltölteni az elhasznált elemeket.
  - 30 másodperc áll rendelkezésre az elemek kicserélésére, különben a termosztát órája törli az idő beállításait.

## Szervizmenü 1

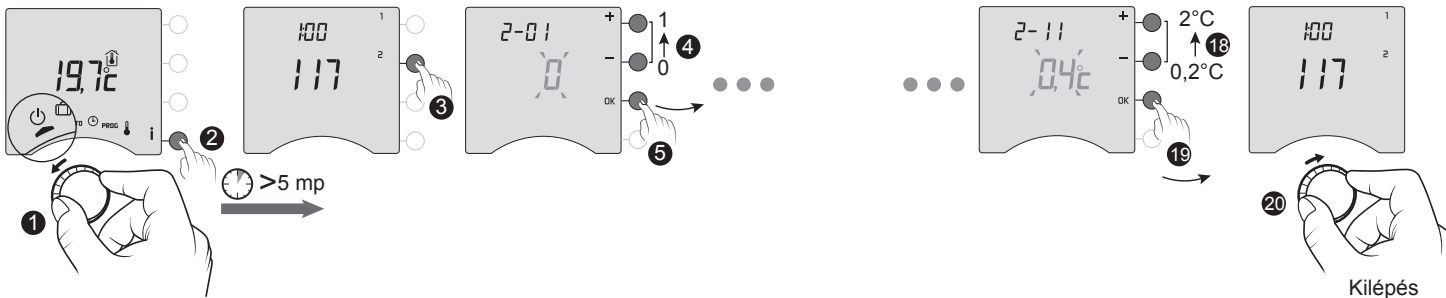


1-02	Programozás időközé	
0	60 perc	
1	30 perc	
2	15 perc	

1-08	Kömfort hőmérséklet vezérlése	
0	A kömfort hőmérsékletet a TYBOX szabályozza	
1	A kömfort hőmérsékletet a hőleadókon van szabályozva	

1-09	Leatapadás elleni védelem	
0	Kikapcsolva	
1	Bekapcsolva: 24 óránként 1 percig működik a keringető szivattyú	

## Szervizmenü 2

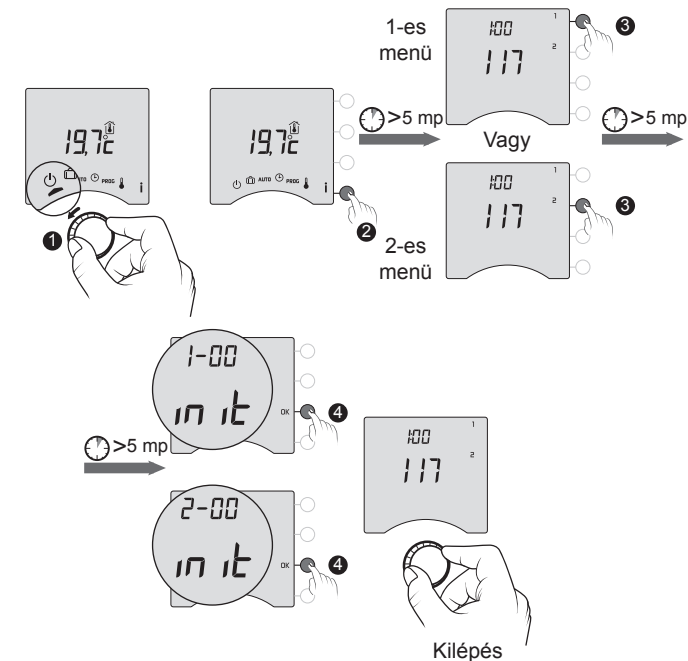


2-01	Módosítási lehetőségek	
0	Programozás lehetséges ☀️🌙 5 - 30°C ❄️ 5 - 16°C	
1	Programozás nem lehetséges ☀️🌙 16 - 22°C 🌙❄️ 13 - 19°C ❄️ 5 - 11°C	
2-02	Mért hőmérséklet korrekció	
	- 5°C - + 5°C	

2-04	Kijelzett hőmérséklet	
0	Beállított hőmérséklet	
1	Helyiség hőmérséklet	
2-05	Óra kijelzése	
0	24 órás megjelenítés	
1	12 órás megjelenítés	
2-06	Időszámítás	
0	Nincs átállás	
1	Váltás téli/nyári között	
2-07	Készülék karbantartására hátralévő napok száma	
	0 - 365 nap	

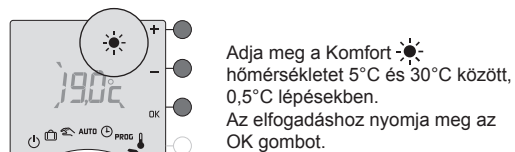
2-08	Fűtőkészülék maximális üzemideje	
15	perc	
30	perc	
45	perc	
60	perc	
TOR	Kikapcsolva	
2-11	Eltérés (csak 2-08 = TOR esetén jelenik meg)	
	0,2 - 2°C	
2-17	Fűtőkészülék üzemidejének törlése	
0	Nem	
1	Igen	

## Visszalépés gyári beállításokra

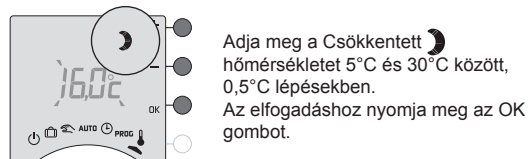


## Hőmérsékletek beállítása

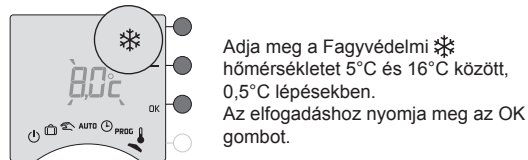
A forgatógombot állítsa ☀ helyzetbe. Itt a komfort, csökkentett és fagyvédelmi hőmérsékleteket tudja beállítani a + és - gombokkal.



Adja meg a Komfort ☀ hőmérsékletet 5°C és 30°C között, 0,5°C lépésekben. Az elfogadáshoz nyomja meg az OK gombot.



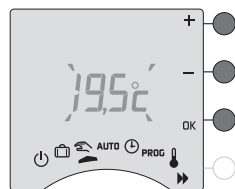
Adja meg a Csökkentett ☾ hőmérsékletet 5°C és 30°C között, 0,5°C lépésekben. Az elfogadáshoz nyomja meg az OK gombot.



Adja meg a Fagyvédelmi ❄ hőmérsékletet 5°C és 16°C között, 0,5°C lépésekben. Az elfogadáshoz nyomja meg az OK gombot.

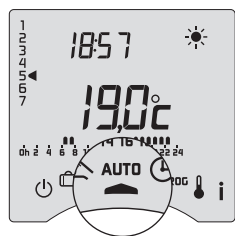
## Kézi üzemmód

A forgatógombot állítsa ☾ helyzetbe. Itt a megadott hőmérsékletet folyamatosan tartja a termosztát időzítés nélkül. A hőmérsékletet a + és - gombokkal tudja beállítani, elfogadáshoz nyomja meg az OK gombot.



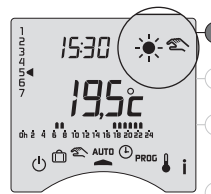
## AUTO üzemmód

Állítsa a forgatógombot AUTO helyzetbe. A termosztát a beállított időprogram szerint fog működni.

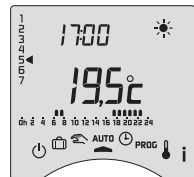


## Program felülírása

Az AUTO üzemmódban lehetősége van az adott programot felülírni, így a váltás a beállított hőmérséklet értékek között hamarabb bekövetkezhet.



Például: időprogram szerint a komfort hőmérsékletre 17:00-kor kapcsolna át a rendszer csökkent. A ☀☾ gomb megnyomásával már 15:30-kor vált a rendszer komfort hőmérsékletre, és fut tovább a beállított programnak megfelelően.



## Napi programozás

Amennyiben a termosztát hátulján a kapcsolót napi programozásba állította, akkor tudja ezen a módon megadni a napi programozást. Ebben az esetben egy napi programot tud megadni, ami az összes további napra érvényes.

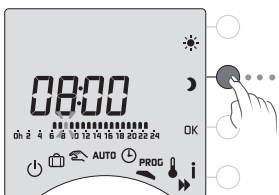
Példa: komfort hőmérsékletet akar megadni 6:00 és 8:00, 17:00 és 23:00 között.



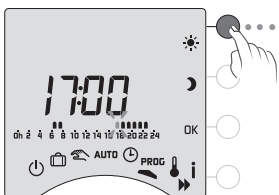
Állítsa a forgatógombot a PROG állásba. Az időskála eleje elkezd villogni. A ☾ gomb segítségével adja meg csökkentett üzemmód időtartamát 0:00-tól 6:00-ig.



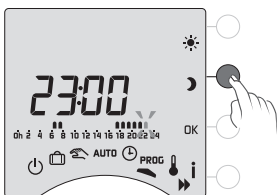
A ☀ gomb segítségével adja meg komfort hőmérséklet időtartamát 6:00-tól 8:00-ig.



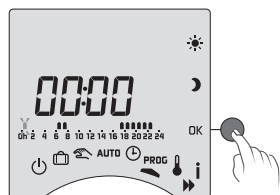
A ☾ gomb segítségével adja meg csökkentett üzemmód időtartamát 8:00-tól 17:00-ig.



A ☀ gomb segítségével adja meg komfort hőmérséklet időtartamát 17:00-tól 23:00-ig.



A ☾ gomb segítségével adja meg csökkentett üzemmód időtartamát 23:00-tól 0:00-ig.



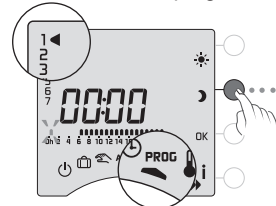
A programozás végén nyomja meg az OK gombot és nyugtázza a beállításokat.



A kilépéshez forgassa el a forgatógombot.

## Heti programozás

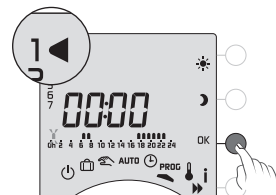
Amennyiben a termosztát hátulján a kapcsolót heti programozásba állította, akkor tudja ezen a módon megadni a napi programozást. Ebben az esetben egész hétre összeállított programot tud megadni.



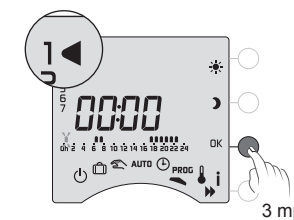
Állítsa a forgatógombot a PROG állásba. Az időskála eleje elkezd villogni. A ☾ gomb segítségével adja meg csökkentett üzemmód időtartamát az első napra.



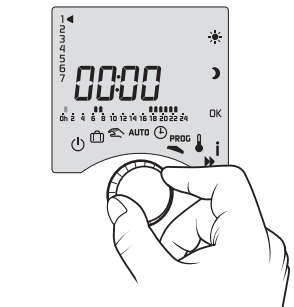
A ☀ gomb segítségével adja meg komfort hőmérséklet időtartamát az első napra.



Az időtartamok megadása után az OK gomb megnyomásával nyugtázza a beállításokat. Adja meg az időtartamokat a többi napra is.



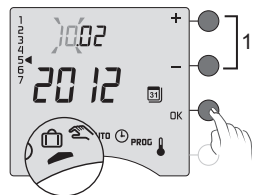
**Program másolása:** Amennyiben a sorban következő napon is ugyanazt a programot akarja beállítani, akkor az OK gomb 3 mp-es megnyomásával átmásolhatja a beállításokat.



A összes nap beállítása és az OK gomb megnyomása után forgassa ael a forgatógombot és lépjen ki a programozásból.

## Szabadság program

Ebben az üzemmódban a termosztát a beállított időközre a fűtési rendszer fagyvédelmét biztosítja.



A forgatógombot állítsa helyzetbe. Adja meg a szabadság program kezdeti napját és nyomja meg az OK gombot.



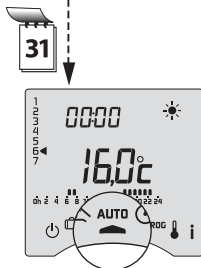
Adja meg a szabadság program kezdeti hónapját és nyomja meg az OK gombot.



Adja meg a szabadság program kezdeti évét és nyomja meg az OK gombot.



A beállítások elvégzése után a termosztát elindítja a szabadságos programot. Mutatja a beállított fagyvédelmi hőmérsékletet és a programból hátralévő napok számát.

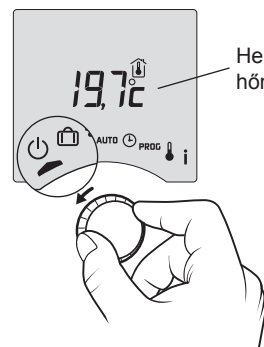


A program lejártá után a termosztát visszaáll **AUTO** üzemmódba és a megadott időprogramnak megfelelően üzemel tovább. A szabadságos programot a forgatógomb eltekerésével lehet megszakítani.

## Fűtési rendszer kikapcsolása

Ebben az állapotban a termosztát csak a helyiség hőmérsékletét jelzi ki, nem ad ki fűtési kérést a rendszer felé.

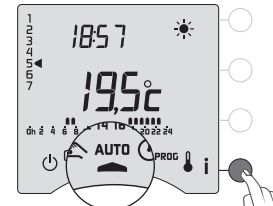
A forgatógombot állítsa helyzetbe.



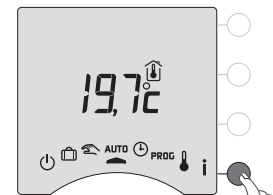
Helyiség hőmérséklete

**Figyelem!** Ha a fűtőkészülékben nincs fagyvédelmi program, akkor a termosztát kikapcsolt állapotában a rendszer fagyvédelme sincs megoldva! Minden más üzemmódban (AUTO, Felülírt, Kézi és Szabadság) a rendszer fagyvédelme biztosított.

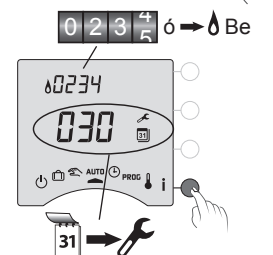
## Információ gomb



**AUTO** üzemmódban az **i** gomb megnyomása után különböző működési információk jelennek meg.



Az **i** gomb első megnyomása után a termosztát kijelzi a helyiség hőmérsékletét, 10 mp elteltével a termosztát automatikusan visszalép a beállított üzemmód mutatójára.



Az **i** gomb következő megnyomása után a termosztát kijelzi a fűtőkészülék működéseinek óráját és a karbantartásig hátralévő napok számát. Következő gombnyomással visszatér az **AUTO** üzemmódba.



IMMERGAS Hungária Kft.

2310 Szigetszentmiklós Rádió u. 1/B.

Tel: +36 24 525 800

Fax: +36 24 525 801

immergas@immergas.hu



A Delta Dore, mint gyártó kijelenti, hogy a TYBOX 710 programozható szoba termosztát megfelel a 2004/108/EC Elektromágneses összeférhetőség és a 2006/95/EC Alacsony feszültségű berendezések irányműveinek.

A tanúsítványok a megfelelőségekről kérés esetén rendelkezésre állnak az Immergas Hungária fenti elérhetőségénél vagy a gyártónál:

DELTA DORE Műszaki információs osztály  
Bonnemain - 35270 Combourg (Franciaország)  
E-mail: info.techniques@deltadore.com