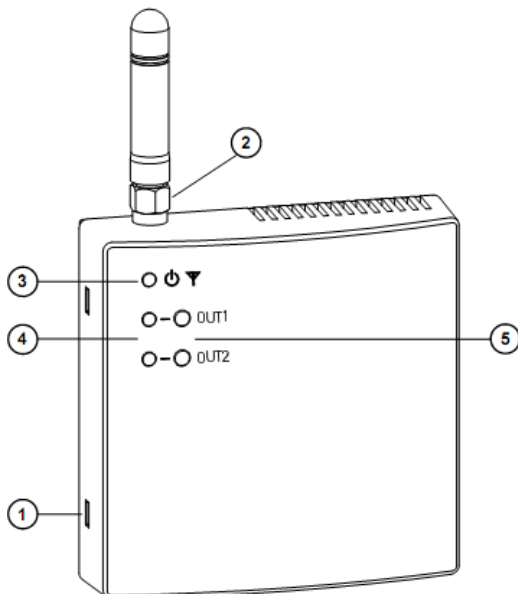


Telefonos modem: ITP R32 100 0IG

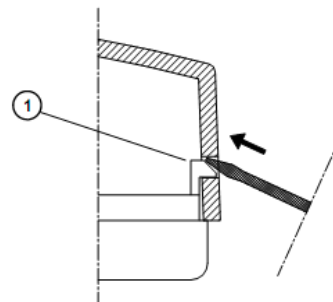
Rendelési kód: 3.017182

KIALAKÍTÁS:

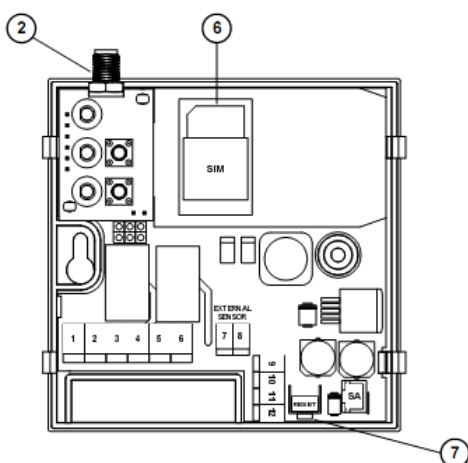
- 12 V tápfeszültség hálózati adapter segítségével
- 2, SPDT működésű relé távirányítása (kapcsolása) GSM hálózaton továbbított SMS üzenettel
- Két digitális bemenet állapotjelzési SMS küldésének lehetőségével
- Helyiséghőmérséklet érzékelése külső hőmérsékletérzékelő segítségével (az érzékelő a szállítási terjedelem része)
- Fagyvédelem
- Fűtési üzemmód
- Lehetőség a modem állapotának lekérdezésére GSM hálózaton keresztül telefonhívással
- Állapot visszajelzők és kézi átváltó gombok a két reléhez



1. ábra: Külső megjelenés



2. ábra: A burkolat eltávolítása



3. ábra: belső felépítés





FŰTÉS · MELEGVÍZ · KONDENZÁCIÓS TECHNIKA

ÁLTALÁNOS ISMERTETŐ

Az ITP R32 100 01G jelű eszköz képes GSM hálózaton fogadott SMS üzenetek segítségével távirányítással bármilyen távolságból egy vagy két elektromos relé be- vagy kikapcsolására, kazánok, klímák, öntöző berendezések, stb. vezérlésére. A modem működéséhez SIM kártya szükséges, amely a készülékben regisztrált felhasználóktól (telefonszámokról) érkező SMS üzeneteket fogadásához szükséges. A megfelelő tartalmú SMS üzenetet a készülék értelmezi, és végrehajtja az egyes parancsszavakhoz rendelt utasításokat. A készülék jelszóval is védhető. A nem regisztrált telefonszámokról érkező, és/vagy rossz jelszót tartalmazó SMS üzeneteket a készülék ugyan fogadja, de azokat törli, és nem hajt végre semmilyen utasítást. Továbbá, ha ezt a funkciót a felhasználó aktiválta, a készülék képes az IN1 és IN2 digitális bemenetek állapotváltozásairól figyelmeztető SMS üzenetet küldeni a regisztrált telefonszámokra.

A modem bármilyen, SMS küldésére alkalmas eszközről érkező üzenetet képes fogadni, legyen az hagyományos vonalas telefon, vagy akár számítógép. Digitális memóriája lehetővé teszi, hogy egy esetleges áramkimaradás után a modem automatikusan visszaállíthassa az eredeti beállításokat.

A modem előlapján található két nyomógomb segítségével bármikor közvetlenül is átállíthatja a felhasználó a relék állapotát, amit a visszajelző lámpák segítségével bármikor ellenőrizhet.

A GSM hálózat állapotát jelző (☺), két szín kijelzésére képes LED (3) jelzi, hogy a készülék kapcsolódott-e a hálózatra, és ha igen, akkor milyen a jelerősség.

A csomagban megtalálható hőmérsékletérzékelő csatlakoztatása esetén a készülék alkalmas lehet egy fűtő készülék be- és kikapcsolásával temperálni az adott helyiséget, illetve ez esetben fagyvédelem is megvalósítható.

A modemet két tipli segítségével könnyen felszerelhetjük a falra.

ÜZEMBE HELYEZÉS

- A készüléket olyan helyre szerelje fel, ahol a GSM hálózat jelerőssége megfelelő.

- A modem rendeltetésszerű működtetéséhez, és falra rögzítéséhez el kell távolítani a készülék fedelét (2. ábra): egy laposfejű csavarhúzó segítségével gyakoroljon enyhe nyomást a rögzítő fülre (1) az ábrán jelzett módon. Ügyeljen rá, hogy ne a fülre merőlegesen fejtessen ki rá erőt, mert ez esetben a rögzítő fül letörhet.

- A modem falra rögzítését két tiplis csavarral lehet megoldani, melyeket egymástól 60mm-re kell falba fúrni.

Amikor a tiplik helyét fúrja ki a falban, vigyázzon, hogy nehegy megfúrjon bármilyen vezetékét, ami esetleg a falban megy.

- Helyezze be a SIM kártyát a készülékben erre kijelölt helyre (6), miután a SIM kártyát megfelelően előkészítette (lásd a SIM kártya előkészítése c. bekezdést).

- A modem felhelyezése után fejezze be a felszerelést az elektromos csatlakozások rögzítésével. Helyezze vissza a modem előlapját különös figyelemmel, nehogy megsértse a nyomógombokat és a LED-eket, úgy, hogy a végén a négy kis műanyag rögzítő is a helyére pattanjon és stabilan rögzítse azt (lásd 2. ábra).

- Csavarja rá a mellékelt antennát a megfelelő csatlakozóra (2).

KÜLSŐ HŐMÉRSÉKLETÉRZÉKELŐ

A modemhez mellékelt külső hőmérsékletérzékelő csatlakoztatása (3. ábra, „SA” csatlakozó, vagy 7-8 csatlakozási pontok) után a modem képes az adott helyiség hőmérsékletét mérni. Az érzékelő NTC típusú, karakterisztikája: 4700 Ohm @ 25 °C. Megengedett legnagyobb vezeték hossz: 3 m.

A SIM KÁRTYA ELŐKÉSZÍTÉSE

Mielőtt a kártyát a modembe helyezné, végezze el az alábbi lépéseket:
- egy telefonkészülék segítségével kapcsolja ki a PIN kódos azonosítás szükségességét a modemben használni kívánt SIM kártyán;

- amennyiben a SIM kártya korábban rámentett kapcsolat adatokat (név, telefonszám, stb.) tartalmaz, akkor törölje azokat a kártyáról. A készülék a SIM kártyán tárolt kapcsolatok közül az első 10-t veszi figyelembe, azonban előfordulhat, hogy egy új kártyára a szolgáltató előre elhelyez telefonszámokat.

MŰKÖDÉS

GSM hálózat állapotjelző LED ☺ (3)

Ez a két szín kijelzésére képes LED (3) jelzi, hogy a készülék kapcsolódott-e a hálózatra, és ha igen, akkor milyen a jelerősség.

Piros: amikor a LED pirosan világít, akkor az az alábbiak egyikére utal:

- a készülék feszültség alatt van, és éppen a GSM hálózatra próbál csatlakozni. Ilyenkor a modem nem fogad vagy küld üzeneteket.

- a SIM kártya nincs behelyezve vagy hibás.

- a GSM hálózat jelerőssége nem megfelelő vagy az antenna nincs a helyén. Nincs kommunikáció a GSM szolgáltatóval.

Zöld: a modem és a GSM hálózat közötti kapcsolat létrejött, és képes SMS üzeneteket fogadni és küldeni.

A villogás sebessége a GSM hálózat jelerősségére utal:

Állandó világítás, villogás nélkül: tökéletes vagy jó jelerősség;

Lassú villogás: közepes jelerősség;

Gyors villogás: gyenge jelerősség.

Az OUT1 és OUT2 kimenet állapotjelző LED-ek

Az OUT1 és OUT2 jelű kimenetek állapotát a modem az előlapon elhelyezett LED-ek segítségével folyamatosan jelzi: amikor világítanak, a relék zárják a saját áramkörüket, ha nem világítanak, a relék éppen megszakítják azt.

A LED-ek mellett lévő piros nyomógombokkal manuálisan is megváltoztatható az adott kimenet állapota: mindig az éppen aktuális ellenkezőjére vált.

Reset gomb (7)

A modem reset gombbal rendelkezik, amely a burkolaton belül érhető el. 1 mp-ig történő nyomva tartás után a készülék beállításai törlődnek, és felveszik a gyári értékeket. A gomb egy vékony csavarhúzóval a készüléken kívülről, a 3. ábrán jelzett helyen, a gomb alatti kis átmérőjű furaton át is benyomható.

A reset funkció például akkor lehet hasznos, ha elfelejtette a jelszót.

PARANCSSZAVAK

Az alábbiakban olvashat az eszköz vezérlésére alkalmas parancsszavakról. Ha olyan telefonszámról kívánja a modemet vezérelni, amely nincs a SIM kártyára mentett számok között, akkor az SMS üzenetben a parancsszó elé be kell írni a jelszót is!

Az alapértelmezett jelszó az „123456” szám, és a megfelelő parancsszó segítségével megváltoztatható.



Immergas Hungária Kft. H-2310. Szigetszentmiklós-Lakihegy, Rádió u. 1/b.
Tel.: +36 24 525 800, Fax: +36 24 525 801, www.immergas.hu



FŰTÉS · MELEGVÍZ · KONDENZÁCIÓS TECHNIKA

FIGYELEM!

- A parancsszavak beírásánál ügyeljen a szintaktikára!
- Az ismertető résznél a `_` karakter szókózt jelent.
- A parancsszavak kis- és nagybetűvel is szerepelhetnek az SMS üzenetben.
- Hőmérséklet érték beírásánál a tizedes jegyek elválasztására pont és vessző is alkalmazható.
- Egy SMS üzenetben csak egy parancs szerepelhet!

IMMERGAS TERMOSZTÁTOK VEZÉRLÉSE

TURNON/TURNOFF: zárja/nyitja az adott relé áramkörét.

A kívánt esemény és az ehhez szükséges üzenetek:

OUT1 relé áramkör zárása: `TURNON_OUT1`

OUT2 relé áramkör zárása: `TURNON_OUT2`

OUT1 relé áramkör nyitása: `TURNOFF_OUT1`

OUT2 relé áramkör nyitása: `TURNOFF_OUT2`

A kimenetre hivatkozás elhagyható a parancsszó mögül, ez esetben mindig az OUT1 jelű relén fogja végrehajtani a parancsot a modem.

A két kimenetre álnevet is beállíthat. Alapértelmezésként az OUT1 jelű relé álneve „BURNER”. Tehát az előbbi, OUT1 relére vonatkozó parancsok a következő formában is küldhetők: `TURNON_BURNER` vagy `TURNOFF_BURNER`. Új álnevet a `NEWNAME` paranccsal adhatunk az egyes kimeneteknek.

A „_” karakter szókózt jelent!

Áramkör nyitása/zárása telefonhívással

Az OUT1 jelű relé tekintetében arra is lehetőség van, hogy egy telefonhívással váltsa át a relé nyitott vagy zárt állapotát az ellenkezőjére. Ezzel megtakaríthatja egy SMS küldés költségét, mert a modem a beérkező hívást nem fogadja, csak észleli (nem keletkezik se kapcsolás-, se időalapú díjfizetési kötelezettség).

Ilyen módon történő állapotváltozást a modem akkor is jelez (SMS üzenetet küld az regisztrált telefonszámokra), ha a `SETREPORT` paraméter értékét `OFF`-ra állította.

STATUS: Rendszer állapotjelzés

A `STATUS` parancs segítségével komplex állapotjelzést kérhet az egységtől, mely a ki- és bemenetek állapotán túl tartalmazza a modem által mért hőmérsékletet (`TEMP`), a GSM hálózat jelerősségét (`SIGNAL`), illetve az olyan paraméterek értékét, amelyeket korábban a felhasználó állított be. Azon paraméterekről, melyeknek a felhasználó korábban nem adott meg értéket (`CREDIT`, `REGULATE`, `ANTIFROST`), a válasz SMS nem ad tájékoztatást.

SETREPORT: Nyugtázó üzenet küldés kérése

A modem lehetőséget biztosít arra, hogy minden, a modemnek érkező parancs SMS üzenetre nyugtázó válasz SMS üzenetet küldjön.

Amennyiben élni kíván ezzel a lehetőséggel, küldje az alábbi parancsot a készüléknek: `SETRIPORT_ON`.

A későbbiekben ez a szolgáltatás a `SETRIPORT_OFF` parancs elküldésével kapcsolható ki.

Az olyan parancsokra, amelyekre nincs jellemző válasz, általános tartalmú üzenetben válaszol a készülék az alábbi tartalommal:

Command executed – ha a parancsot a készülék értelmezte és sikeresen végrehajtotta;

Error command – ha hibás parancsszó miatt a készülék állapota változatlan maradt;

Parameters error – ha a parancsszó utáni paraméter értéke nem volt megfelelő, és ezért a készülék állapota változatlan maradt.

A „_” karakter szókózt jelent!

SETPSW: Biztonsági jelszó megváltoztatása

A `SETPSW` paranccsal megváltoztathatja az éppen érvényes biztonsági jelszót. (Amennyiben olyan telefonszámról küld parancsot a modemnek,

amelyet előzőleg nem regisztrált, akkor az üzenetben a jelszót is szerepeltetni kell, egy szóközzel a parancs előtt.) A jelszó megváltoztatásához az alábbi formátumú üzenetet kell a modemnek küldeni: régi jelszó `_SETPSW_új jelszó`.

A jelszó legfeljebb a karakterből állhat, vegyesen számokból és betűkből. A betűk esetében az angol abc betűi alkalmazhatók. A készülék különbséget tesz kis- és nagybetű között.

Példa üzenet az alapértelmezett jelszó megváltoztatására:

123456 `_SETPSW_abCD12`.

A „_” karakter szókózt jelent!

ADD: Egy olyan telefonszám regisztrálása az eszközben, amelyről érkező parancsok esetén az SMS üzenetben nem szükséges megadni a biztonsági jelszót, valamint amelyre a készülék figyelmeztető üzenetet küldhet. Ilyen telefonszámból legfeljebb 10 tárolható a készülék SIM kártyáján. Az új szám regisztrálásához küldje az alábbi formátumú üzenetet a készüléknek:

`ADD_név_telefonszám`.

A név legfeljebb 14 karakter lehet, míg a telefonszámot nemzetközi formátumban (+36 előhívóval) kell megadni.

A „_” karakter szókózt jelent!

REMOVE: Egy telefonszám eltávolítása a regisztrált számok közül

Ehhez az alábbi üzenetet küldje a modemnek:

`REMOVE_telefonszám`

A telefonszámot nemzetközi formátumban (+36 előhívóval) kell megadni.

A „_” karakter szókózt jelent!

CONTACTS: A regisztrált telefonszámok listájának lekérése

E parancs hatására a modem válasz üzenetben elküldi a regisztrált felhasználók nevét, és telefonszámát. Amennyiben több, mint 10 felhasználó van regisztrálva, akkor 2 részletben teszi ezt meg a készülék.

CREDIT: Modem által küldhető SMS üzenetek száma

A `CREDIT` paranccsal megadható a modem számára, hogy legfeljebb mennyi SMS üzenetet küldhet (pl. feltöltő kártyás előfizetés esetén). Amennyiben a küldhető üzenetek száma 9-re csökken, a készülék az alábbi figyelmeztető üzenetet küldi:

„Warning credit is less than 10 SMS”.

(Amikor újra feltölti egyenlegét, a `CREDIT` paranccsal frissítse a készülék memóriáját a küldhető SMS üzenetekkel kapcsolatban.)

Ha a későbbiekben nem kíván figyelmeztető üzenetet kapni, akkor a `CREDIT_OFF` paranccsal kikapcsolhatja ezt a funkciót.

A „_” karakter szókózt jelent!

NEWNAME: A ki- és bemenetek elnevezése

A könnyebb beazonosíthatóság érdekében a két ki- (`OUT1`, `OUT2`) és a két bemenetet (`IN1`, `IN2`) elnevezheti. Alapértelmezésként az `OUT1` jelű relé álneve „BURNER”. Az álnév legfeljebb 10 karakter hosszú lehet. A parancs az alábbiak szerint alkalmazandó:

`NEWNAME_ki/bemenet_álnév`.

Például: `NEWNAME_OUT1_KAZAN`

`NEWNAME_IN2_RIASZTO`

A „_” karakter szókózt jelent!

Az álnevek a `STATUS`, `ALARM`, `MESSAGE`, valamint a `TURNON/TURNOFF` parancsok alkalmazásakor bukkannak fel.



Immergas Hungária Kft. H-2310. Szigetszentmiklós-Lakihegy, Rádió u. 1/b.
Tel.: +36 24 525 800, Fax: +36 24 525 801, www.immergas.hu



FŰTÉS · MELEGVÍZ · KONDENZÁCIÓS TECHNIKA

ÁLTALÁNOS PARANCSSOK

DEFAULT: Gyári beállítások visszaállítása

A DEFAULT parancsszó elküldése után a készülék a gyári beállításokkal működik tovább. Ezeket megtekintheti az 1-essel jelölt táblázatban.

VERSION: Szoftver verzió

Erre a parancsra adott válaszban a készülék vezérlő szoftverének verzió számát küldi el a modem.

LANGUAGE: Válaszúzenetek nyelve

A válaszúzenetek a felhasználó választása alapján lehetnek angol vagy olasz nyelvűek. A LANGUAGE parancssal e két nyelv közül választhat.

Angol nyelvű üzenetekért küldje a következő tartalmú SMS-t a modemnek: LANGUAGE_EN

Olasz nyelvű üzenetekért küldje a következő tartalmú SMS-t a modemnek: LANGUAGE_IT

A „_” karakter szóközt jelent!

TERMOSTÁT FUNKCIÓ PARANCSAI

A következő néhány parancs segítségével helyiség hőmérséklet szabályzást és fagyvédelmet állíthat be. A helyiség hőmérséklet szabályzást csak akkor aktiválja, ha a modem **nem** csatlakozik Immergas digitális termosztáthoz!

REGULATE: Helyiség hőmérséklet szabályzás bekapcsolása

A modem egységhez csomagolt külső hőmérsékletérzékelőnek köszönhetően a készülék képes az adott helyiség hőmérsékletét mérni. A kívánt helyiség hőmérsékletet 0 – 32 °C között lehet megválasztani. A hőmérsékleten túl a funkció bekapcsolásához az SMS üzenetben meg kell adni azt az időtartamot, órában kifejezve, ameddig a funkció aktív marad. Ez az érték 1 – 24 között változhat.

Az SMS üzenetnek az alábbi formátumot kell követnie:

REGULATE_hőmérséklet_idő

Tehát például, ha 6 órán keresztül, 18 °C a kívánt helyiség hőmérséklet, akkor a helyes SMS üzenet a következő:

REGULATE_18_6

A „_” karakter szóközt jelent!

A REGULATE parancs hatására minden esetben az OUT1 jelű kimenet reléje zárja az áramkört, tehát feltétlenül erre a kimenetre csatlakoztassa a fűtő egységet!

Ha a SETRIPOUT paraméter ON értékű, akkor REGULATE parancs küldése utáni automatikus válasz üzenet tartalma megegyezik azzal, amelyet a STATUS parancs elküldésére küld a modem.

A beállított időtartamnál korábban meg lehet szakítani a REGULATE parancs hatására éppen aktív OUT1 kimenetet a TURNOFF parancs segítségével vagy a készüléken található nyomógombbal.

ANTIFROST: fagyvédelem bekapcsolása

Ha a modem OUT1 kimenetéhez fűtő egység, és a modemhez a külső hőmérséklet érzékelő is csatlakozik, akkor a parancs segítségével bekapcsolható a fagyvédelem. A fagyvédelmi határ hőmérséklet 0 – 18 °C között választható az alábbi tartalmú SMS üzenettel:

ANTIFROST_hőmérséklet

Példa 10 °C -os fagyvédelmi hőmérséklet beállítására:

ANTIFROST_10

Ha a SETRIPOUT paraméter ON értékű, akkor ANTIFROST parancs küldése utáni automatikus válasz üzenet tartalma megegyezik azzal, amelyet a STATUS parancs elküldésére küld a modem.

A fagyvédelem miatt éppen aktív OUT1 kimenet megszakítható a TURNOFF parancs segítségével, a készülék nyomógombjával, vagy az ANTIFROST_OFF parancssal.

A „_” karakter szóközt jelent!

CALIBRATE: Az érzékelt hőmérséklet érték korrigálása

Amennyiben úgy találja, hogy a készülék által mért érték nem pontos, akkor a CALIBRATE parancs segítségével korrigálhatja azt ± 5 °C mértékben. A kalibrációs érték egy tizedes pontosságú lehet, a tizedes jegyek elválasztására vessző és pont egyaránt megfelelő.

Az SMS üzenet az alábbi formátumú legyen:

CALIBRATE_Celsiusban kifejezett korrekció.

Példa -3,8 °C korrekcióra: CALIBRATE_-3.8

A „_” karakter szóközt jelent!

RIASZTÁSI BEÁLLÍTÁSOK

A modem különböző események bekövetkezésekor SMS üzenetet küldhet a regisztrált telefonszámokra. Az egyes események monitorozása az ALARM parancssal aktiválható.

A Digitális bemenetekhez (IN1 és IN2) kapcsolódó riasztás

A készülék a megfelelő parancs hatására figyelemmel kíséri a kiválasztott bemenet állapotváltozását (áramkör záródik vagy megszakad), és ha az egy bizonyos időn túl is fenn áll, a modem SMS üzenetben jelzi azt.

A modemnek küldendő SMS-nek az alábbi tartalmúnak kell lennie:

ALARM_bemenet_állapot_idő

A bemenet az IN1 vagy az IN2 lehet. Az állapot azt bemenet állapotot jelöli, amely a riasztást kiváltja. Az állapot OPEN, ha az áramkör nyitott, CLOSE, ha zárt. Az idő paraméter egy számból, és az idő mértékegységéből áll. A mértékegység lehet perc, amelyet „m” betűvel, vagy másodperc, amelyet „s” betűvel kell jelölni az üzenetben. Az idő mérőszáma 1 és 255 közötti érték lehet.

Példa üzenet: ALARM_IN1_OPEN_3_s

A parancs hatása: a modem az IN1 bemenet állapotát kíséri figyelemmel, és abban az esetben riaszt, ha a bemenet áramköre megszakad, azaz állapota CLOSE-ról OPEN-re változik, és ez az állapot legalább 3 másodpercig fenn áll.

Példa üzenet: ALARM_IN2_CLOSE_10_m

A parancs hatása: a modem az IN2 bemenet állapotát kíséri figyelemmel, és abban az esetben riaszt, ha a bemenet áramköre zárul, azaz állapota OPEN-ről CLOSE-ra változik, és ez az állapot legalább 10 percig fenn áll.

A „_” karakter szóközt jelent!

Helyiség hőmérsékletre kapcsolódó riasztás

Minimum hőmérséklet riasztás

A készülék üzenetet küld, ha az adott helyiség hőmérséklete a beállított érték alá csökken. A kijelölt határ hőmérséklet -20 °C és +55 °C közötti lehet.

Parancs formátuma: ALARM_TMIN_hőmérséklet érték.

Példa üzenet: ALARM_TMIN_6

A parancs hatása: a modem figyelmeztető üzenetet küld, ha a csatlakoztatott érzékelő által mért hőmérséklet 6 °C alá csökken.

Maximum hőmérséklet riasztás

A készülék üzenetet küld, ha az adott helyiség hőmérséklete a beállított érték fölé nő. A kijelölt határ hőmérséklet -20 °C és +55 °C közötti lehet.

Parancs formátuma: ALARM_TMAX_hőmérséklet érték.

Példa üzenet: ALARM_TMAX_26

A parancs hatása: a modem figyelmeztető üzenetet küld, ha a csatlakoztatott érzékelő által mért hőmérséklet 26 °C fölé nő.

A „_” karakter szóközt jelent!

Mindkét esetben szükséges, hogy a modemhez mellékeljen hőmérséklet érzékelő csatlakoztatva legyen!



Immergas Hungária Kft. H-2310. Szigetszentmiklós-Lakihegy, Rádió u. 1/b.
Tel.: +36 24 525 800, Fax: +36 24 525 801, www.immergas.hu



FŰTÉS · MELEGVÍZ · KONDENZÁCIÓS TECHNIKA

A készülék percnként vizsgálja a hőmérsékletet, és újabb üzenetet csak akkor küld, ha a hőmérséklet 1 perc alatt legalább 1 °C -t változott.

Riasztások ki-/bekapcsolása

Az előbbieken felsorolt, és korábban már beállított riasztási funkciók egyenként is ki-/bekapcsolhatók.

Ehhez alábbi formátumú üzenetet küldje a modemnek:

ALARM_riasztási esemény_kívánt állapota

Riasztási esemény: IN1 állapotváltozása (IN1)

IN2 állapotváltozása (IN2)

Hőmérséklet a határérték alá csökkent (TMIN)

Hőmérséklet a határérték fölé nőtt (TMAX)

Riasztás állapota: ENABLE – bekapcsolás

DISABLE – kikapcsolás

Példa üzenet: ALARM_TMIN_DISABLE

Parancs hatása: a minimum hőmérséklet riasztás nem aktív többé.

Amennyiben át kívánja tekinteni az aktuális riasztási beállításokat, küldje az ALARM üzenetet a modemnek.

Alapértelmezésként csak a TMIN riasztás aktív, és a riasztási határérték 5 °C.

A „_” karakter szöveget jelenti!

Riasztási üzenetek testre szabása

Amikor az előzőekben ismertetett riasztási esemény valamelyik bekövetkezik, a modem az alábbi üzenetet küldi minden regisztrált telefonszámra: ALARM_riasztási esemény.

Például, ha az 1-es bemenetre (IN1) beállított riasztási esemény bekövetkezik, az üzenet az alábbi lesz: ALARM_IN1

A könnyebb használhatóság kedvéért a riasztási üzenetek testre szabhatók az alábbiak szerint: az egyedi beállított üzenet legfeljebb 60 karakter lehet, és az angol abc karaktereit tartalmazhatja. A beállításához a következő formátumú SMS üzenetet küldje a modemnek:

MESSAGE_esemény_új üzenet szövege

Példa üzenet: MESSAGE_IN1_SZIVATTYU_LEALLAS

Parancs hatása: amikor az IN1 bemenet állapota megváltozik a korábban beállítottak szerint, akkor a modem egy „SZIVATTYU_LEALLAS” tartalmú üzenetet küld a regisztrált telefonszámokra.

A „_” karakter szöveget jelenti!

EGYÉB TUDNIVALÓK

A modem működése a GSM hálózaton

A berendezés az üzemideje nagy részében készenléti üzemmódban van, várakozva parancs üzenetek érkezésére. Annak érdekében, hogy a modemnek folyamatos kapcsolata legyen a GSM hálózattal, 24 óránként újra regisztráltatja magát a hálózaton. Továbbá 3 naponta teljesen újraindítja magát, úgy, hogy a beállítások nem törölődnek. Egy ilyen újraindítás során a kimenetek áramköre néhány másodpercig megszakad, majd visszaáll az újraindítás előtti állapot.

A beállításokat áramszünet esetén is megőrzi a készülék.

Elektromos bekötés:

A telefonos modem megfelelő elektromos bekötéséhez kövesse a 4. ábrán látható csatlakozási sémát. A sorkapocs 1 – 6 –os pontjai szolgálnak a két kimeneti relé igény szerinti alkalmazására. A relék csatlakozásai feszültségmentesek, így könnyen alkalmazhatóak bármilyen elektromos berendezés vezérlésére, ahogy azt a séma is mutatja. A 7, 8 csatlakozási pontokra a mellékelt hőmérsékletérzékelő csatlakozhat. A 9-es és 10-es pontok az IN1 és IN2 bemenetekhez rendelt csatlakozási lehetőségek. Ezekre a pontokra bármilyen elektromos eszköz csatlakoztatható az ábrán jelzett módon. Nagyon fontos, hogy a csatlakoztatott csatlakozók feszültségmentesek legyenek, vagyis ezeket a csatlakozási pontokra csak külső reléket kössünk és ne

valamilyen egyéb elektromos berendezést. Ezeket a bemeneteket valamilyen elektromos csatlakozóhoz lehet csatlakoztatni, ahogy azt a séma is mutatja. A modem tápfeszültsége 12V-os, (melynek csatlakoztatását a 4. ábrán látható csatlakozási séma is mutatja) amit a modemhez tartozékként szállított 230V-12V-os adapter biztosít. Az áramforrás pozitív pólusának a 12-es csatlakozási ponthoz kell csatlakoznia! A pozitív ágat általában a vezetéken végigfutó fehér csík jelzi.

Amennyiben a modemet Immergas termosztáthoz kívánja csatlakoztatni, akkor azt az 5. ábrának megfelelően, két vezetékkel tegye meg.

MŰSZAKI ADATOK:

Tápfeszültség:	12V= hálózati adapter segítségével
Teljesítmény:	legfeljebb 1,3 W
GSM működési frekvencia:	900 - 1800 MHz
Antenna típusa:	SMA csatlakozós botantenna
Hőmérséklet érzékelő mérési tartománya:	- 20,0 °C -- + 55,0 °C
Mérési hibája:	± 1,0 °C
Érzékenység:	0,1 °C
Szabályzás hiszterézise:	0,5 °C
Külső hőmérséklet érzékelő típusa:	STL NBG Y100
Érzékelő bekötő vezeték megengedett hossza:	3 m
Relék terhelhetősége:	2x3A @ 250V~ SPDT (kimenetek)
Bemenetek:	2 feszültségmentes
Kijelzők: Kétszínű-piros:	Bekapcsolt állapot
Kétszínű-zöld:	GSM hálózathoz csatlakozott
Piros 1 világít:	OUT1-es relé zárt állapotban
Piros 2 világít:	OUT2-es relé zárt állapotban
Nyomógombok: - A két relé kézi vezérléséhez (az előlapon)	- A modem RESET-elése (a modemen belül)
Elhelyezés:	Falra szerelendő
Elektromos védettség:	IP30
Környezeti hőmérséklet:	-20 – 55 °C
Tárolási hőmérséklet:	-20 – 55 °C
Páratartalom:	20 – 80% (nem kondenzáló)
Burkolat: Anyaga:	ABS V0
Színe:	tört fehér (RAL 9003)
Méret:	85x85x31mm (SZ x Ma x Mé)
Tömeg:	556 g
Vonatkozó termék szabványok:	EN 55014-1 EN 55014-2 EN 60730-1 EN 301 489-1 V1.6.1 EN 301 489-7 V1.3.1 EN 301 511 V9.0.2

Figyelem!

- **A modem megfelelően behelyezett SIM kártyával és csatlakoztatott antennával működik rendeltetészerűen. Ne hagyja a készüléket bekapcsolva telepített SIM kártya és antenna nélkül!**
- **A készülék rádióhullámokat bocsát ki, kis teljesítménnyel.**
- **Elektromos berendezések közelében interferenciát okozhat.**
- **Ne helyezze orvosi műszerek közelébe!**
- **Működés közben a modem ne érintkezzen közvetlenül emberrel, és az antennát se érintse meg ilyenkor, csak ha feltétlenül szükséges!**
- **A megfelelő hőmérséklet-érzékeléshez ne helyezze az érzékelőt hőforrás közelébe, ne tegye ki huzathatásnak, és olyan falfelületre szerelje föl, amely hőhídmentes!**
- **A készülék feszültség mentesítéséhez a vonatkozó előírásoknak megfelelő olyan megszakítót alkalmazzon, amelyik legalább 3mm-es távolságra szétválasztja az érintkezőket.**



Immergas Hungária Kft. H-2310. Szigetszentmiklós-Lakihegy, Rádió u. 1/b.

Tel.: +36 24 525 800, Fax: +36 24 525 801, www.immergas.hu



FŰTÉS · MELEGVÍZ · KONDEZÁCIÓS TECHNIKA

- A modem felszereléséhez és az elektromos bekötések elvégzését megfelelő képzettséggel rendelkező szakember végezheti a vonatkozó jogszabályok és előírások maradéktalan betartása mellett.
- Bármilyen bekötés elvégzése előtt győződjön meg arról, hogy a berendezés feszültség mentesítve van-e!

Tekintettel a folyamatos fejlesztői tevékenységre, a gyártó fenntartja a jogot arra, hogy a termék műszaki tartalmát előzetes bejelentés nélkül megváltoztathassa. A termékre az eladástól számított 24 hónap garanciát biztosít a gyártó az EU 1999/44/CE előírás szerint.

Példa SMS üzenetek	
REGULATE_22_10	Temperálás bekapcsolása az OUT1 relével kapcsolt fűtőbe-rendezéssel 22 °C –ra, 10 órás időtartamra
STATUS	Általános modem állapot leírás kérése
ANTIFROST_4	OUT1 relével kapcsolt fűtőberendezés bekapcsolása, ha a helyiség hőmérséklet 4 °C alá csökken
ADD_BELA_+36201234567	Egy Béla nevű, és adott telefonszámon elérhető ismerős regisztrálása a modem memóriájába
REMOVE_+36201234567	Adott telefonszámon regisztrált ismerős törlése a modem memóriájából
CONTACT	Regisztrált kapcsolatok listájának lekérése a modemtől
NEWNAME_OUT1_KAZAN	A kazán név párosítása az OUT1 kimenethez
ALARM_IN1_OPEN_3_s	Riasztás kérése arra az esetre, ha az IN1 bemenet áramköre legalább 3 mp-re megszakadna
ALARM_IN1_DISABLE	Előbbi funkció kikapcsolása
ALARM	Riasztási funkciók beállításainak lekérése a modemtől
MESSAGE_IN1_SZIVATTYU	IN1 bemenethez kapcsolódó riasztási üzenetben a bemenetet a „SZIVATTYU” szóval jelölje a modem
CREDIT_100	Annak a beállítása, hogy a modem legfeljebb 100 SMS-t küldhet (pl. feltöltő kártyás előfizetésekor)
123456_SETPW_AKARMI	Alapértelmezett jelszó megváltoztatása „AKARMI”-re
DEFAULT	Gyári beállítások visszaállítása
VERSION	A modem szoftver verziójának lekérése
CALIBRATE_-3.5	A modem által mért hőmérséklet korrigálása -3,5 °C-kal

1. Táblázat: Konfiguráló parancsok összefoglaló táblázata
A „_” karakter szökőzt jelent!

SMS	LEÍRAS
TURNON	OUT1 relé áramkörének zárása
TURNOFF	OUT1 relé áramkörének megszakítása
SETRIPORT_ON	Visszaigazoló üzenetek küldésének bekapcsolása
SETRIPORT_OFF	Visszaigazoló üzenetek küldésének kikapcsolása

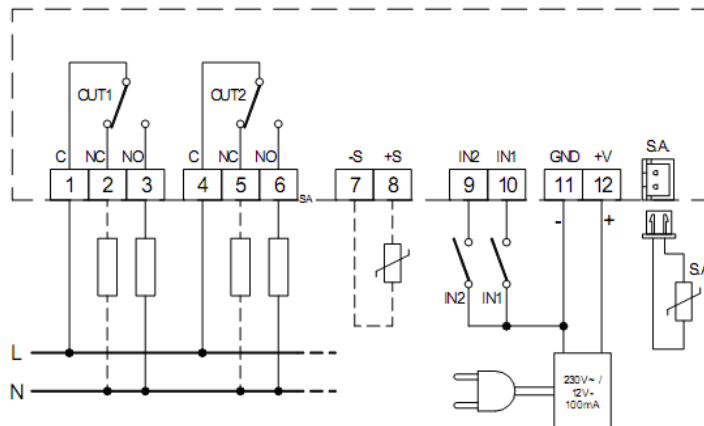
2. Táblázat: legfontosabb parancsok

FUNKCIÓ	ALAPÉRTELMEZETT ÉRTÉK
OUT1 kimenet	Nem aktív
OUT2 kimenet	Nem aktív
Hőmérséklet szabályzás	Nem aktív
Fagyvédelem	Nem aktív
Regisztrált telefonszámok	Nincs
Ki-/bemenet álnév	OUT1 = BURNER
TMAX riasztás	Nem aktív
TMIN riasztás	Nem aktív
IN1 riasztás	CLOSE, 3 mp, nem aktív
IN2 riasztás	CLOSE, 3 mp, nem aktív
Riasztási üzenet	Parancsnak megfelelő alapértelmezett
CREDIT funkció	OFF
Jelszó	123456
Nyelv (LANGUAGE)	Olasz (IT)
SETRIPORT funkció	ON

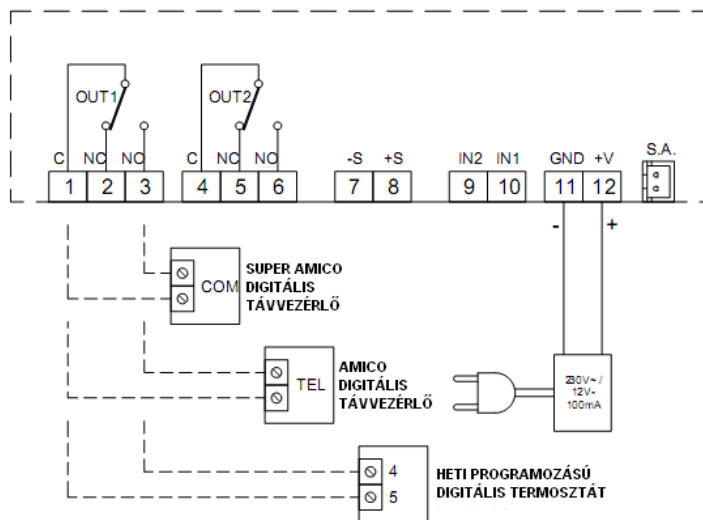
3. Táblázat: Alapértelmezett beállítások



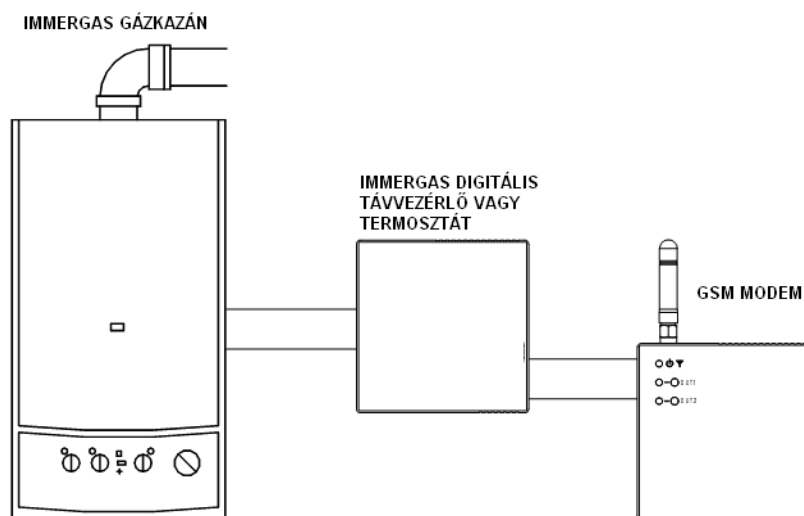
Immergas Hungária Kft. H-2310. Szigetszentmiklós-Lakihegy, Rádió u. 1/b.
Tel.: +36 24 525 800, Fax: +36 24 525 801, www.immergas.hu



4. ábra: Elektromos kapcsolási vázlat



5. ábra: Immergas digitális távvezérlő vagy termosztát csatlakoztatása a modemhez



6. ábra: Immergas kazán vezérlése GSM modemmel a kazánhoz csatlakozó távvezérlő vagy termosztát segítségével

